

来月以降、税務調査が本格スタート

ご存知の方も多いかもしれませんが、実は、税務調査のピークは、来月8月から12月の時期に集中してきます。その理由は、税務署の人事異動の時期と関連しています。つまり、税務署の人事異動は、7月10日をもって行われており、ちょうどこの時期に各調査官に対して、年間目標が割当られます。一般的には、翌年の1月以降になると、年末調整や確定申告などのため、受任する側の税理士も余裕がないため、調査の実施は自粛されていますので、年間目標を達成するためには、年内の12月までに目標をどこまでクリアするのがポイントになっているようです。その結果として、この8月から12月に集中してきています。

もちろん、他の時期に全くないわけではありませんが、1月・2月あたりは、すぐに確定申告のピークと重なりますので、長引く調査は避けられる傾向にあり、また、確定申告明けの4月・5月あたりの調査は、目標調査件数の数合わせ的な意味合いが強く、比較的調査内容も緩い傾向があるような気がしています。

また、人事異動の前後の6月・7月は、1年分の仕事の整理と引き継ぎのため、通常は税務調査が実施されないことが多いようです。現実にも今年も、5月に依頼のあった調査案件で日程調整の都合上6月実施で打診したところ、調査が中止になったのですから…。

もしも税務調査の連絡があったら…

調査依頼の第1報は、おそらく顧問先様のところに行くことが多く、かつ、日程も一方的に告げられることが多いようですが、そんな場合にも慌てずに、まずは税理士と相談して連絡しますとお伝え頂ければ大丈夫です。

あとは、こちらで社長とご相談の上で日程調整させていただきます。

任意の税務調査であれば、もちろん拒否することはできませんが、日程の調整はかなり自由にお問い合わせすることもできますので、業務の繁忙時期や出張予定等を避けたり、場合によっては調査日数を短縮してもらうことも可能です。

もちろん、きちんと処理してあれば、税務調査で否認されることもありませんので、しっかり調べてもらえばいいと思いますし、こちらも、会社の考え方や根拠を主張して参ります。

“税務調査”と聞くと、「え？何しにくるの？」と身構えてしまう方や不安な気持ちからか普段とは違った高圧的な態度をとる方もいらっしゃいますが、そのような態度をとる必要は全くありません。調査官といえども人なので、そのような態度をとられたとしたら、「何かやましいことでもあるのかな？」と変に勘ぐられたり、「そういう態度をとるのなら」と調査がスムーズに進まなくなってしまい、険悪な関係になってしまうこともあると思います。

また、落ち着きのない態度や不用意な発言も控えましょう。質問されていないことをベラベラ話す必要はありませんし、質問されたことに対して、過剰に反応する必要もありません。もちろん、逆にへりくだる必要もありません。

調査官からの質問や発言に対して反論や意見があれば、発言を最後まで聞いたうえで、毅然とした態度で理路整然と述べればよいのです。もちろん、証拠となる書類を用意した上で対処するのがベストです。

ちなみに、税務調査で何も指摘事項がなかった場合には、「申告是認」の通知が税務署長から送られてくることになります。

CONTENTS

来月以降、税務調査が 本格スタート……	P.1
もしも税務調査の 連絡があったら……	P.1
年金保険料の強制徴収 2015年に国税庁へ(政府案)……	P.2
平成27年度まで延長された 派遣労働者雇入れ助成金……	P.2
ほんとは怖い！ 「ソーシャルネットワークサービス(SNS)」……	P.3
中部地域の路線価半数下がる ～名駅前、4年ぶり上昇～……	P.4
リスクをイメージする力とは……	P.5
7月度の税務スケジュール……	P.5
今月の名言録……	P.6
編集後記……	P.6



年金保険料の強制徴収 2015年に国税庁へ(政府案)



税と社会保険料を一体的に徴収する歳入庁の設置にむけた工程表の政府原案が明らかになってきました。

これによると、悪質な滞納者から国民年金保険料を強制徴収する業務を、2015年前後に日本年金機構から国税庁に移管すると明記されていますが、歳入庁の設置時期は2015年1月ではなく2018年以降に先送りされる見通しです。一方、自民党としては、一体改革法案の修正協議の中で歳入庁設置には反対する方針なので、成立の見通しは立っていないのが現状です。

年金保険料に関しては既に、2年以上滞納している悪質な場合、機構が国税庁に委任できるようになっていますが、徴収業務を国税庁に統合することで、これまで難しかった保険料を集める狙いがあります。税と保険料の徴収業務を統合した歳入庁を創設するのは「18年以降すみやかに」と明記しています。共通番号を導入した後で、歳入庁に必要なシステムを開発すると、運用開始が早くも18年以降になるためです。社会保障の給付も担う「歳入・給付庁」は将来の検討課題としています。

民主党は09年の衆院選マニフェスト(政権公約)で国税庁と旧社会保険庁(現在の年金機構)を統合するとし、3月の民主党内の了承手続きの際には、消費増税関連法案に歳入庁創設を検討すると明記しています。

平成27年度まで延長された派遣労働者雇い入れにかかる助成金

厚生労働省の調査によると、近年、非正規労働者が労働者全体の3分の1を超え、雇用の不安定さが問題視されています。この非正規労働者にはパートタイム労働者のほか、派遣労働者等があり、待遇を改善することや正社員として雇用すること等に対する助成金が創設されています。今回は、その中でも暫定措置が平成28年3月31日まで延長された、派遣労働者雇用安定化特別奨励金についてご案内いたします。

1. 支給対象となる事業主

6ヶ月を超える期間継続して労働者派遣を受け入れていた業務に従事した派遣労働者を、その労働者派遣の期間の終了の日までの間(※)に無期または6ヶ月以上の有期(更新が明示されているものに限る)で直接雇い入れた事業主に対し、助成金が支給されます。

(※)労働者派遣の期間の終了の日までの間に、内定または労働契約の申込みをした場合であって、その就業開始日が労働者派遣の期間の終了の日の翌日から起算して1ヶ月以内であるときを含みます。

2. 支給額と支給時期

支給額は下表のとおり大企業と中小企業で異なります。また、直接雇い入れた際の労働契約が無期であるか、有期であるかによっても異なります。支給時期は、派遣労働者を直接雇い入れてから第1期:6ヶ月、第2期:1年6ヶ月、第3期:2年6ヶ月経過後の3回に分けて支給されます。

(1) 期間の定めのない労働契約の場合(無期)

事業主	支給額(合計)	支給対象期ごとの支給額
大企業	50万円	第1期 25万円、第2期 12万5千円、第3期 12万5千円
中小企業	100万円	第1期 50万円、第2期 25万円、第3期 25万円

(2) 6ヶ月以上の期間の定めのある労働契約の場合(更新が明示されているものに限る)

事業主	支給額(合計)	支給対象期ごとの支給額
大企業	25万円	第1期 15万円、第2期 5万円、第3期 5万円
中小企業	50万円	第1期 30万円、第2期 10万円、第3期 10万円

※「大企業」とは、中小企業事業主以外の事業主をいう。

3. 受給手続き

この助成金を受給するためには、それぞれ支給対象期の末日の翌日から起算して1ヶ月以内に、必要な書類を添えて支給申請書を都道府県労働局に提出する必要があります。

ほんとは怖い！「ソーシャルネットワークサービス(SNS)」

◆SNSの普及とメリット

今年2月に発売された「ソーシャルメディア白書2012」によると、わが国のソーシャルメディアの活用率は57%となっています。この結果にはブログのほか、GREE、Mobageといったソーシャルゲームを中心としたSNSも含まれています。現在はFacebookをはじめ複数のサービスが、それぞれの特徴を生かしつつ熾烈な争いをしているのが現状です。

そもそもSNSを利用する人は、どういった目的で利用しているのでしょうか？大別するとビジネス利用とプライベート利用の2つになります。ビジネス利用では学生の就職、社会人の転職のための情報収集といった使い方や、自社の宣伝、販促、集客のためといった使い方が主になります。プライベート利用では職場での仲間や学生時代の友人、家族、興味関心の似たもの同士などがコミュニケーションをとるために使うといった形が一般的です。それまでなかなか自分の周りには共通の趣味をもった仲間がいなかったのが、SNS上でたくさんの仲間を見つけることができるのも楽しさの一つでしょう。



◆SNSによるトラブルの事例

上手に活用すれば、情報入手や仲間同士のコミュニケーションの活性化に大いに役立つSNSですが、注意して利用しないと、個人情報の流出、詐欺などの被害に遭うといった危険もはらんでいます。

1. 個人情報の流出

SNSはそのサービスに登録している人以外は閲覧できなかつたり、友達以外には公開しない設定ができたりと、ブログや掲示板と比べて限定した環境で利用できますが、その設定をよく理解しないまま利用し、結果として個人情報を公開してしまう人が後を絶ちません。自分の住所を公開してしまったことにより、女性がストーカー被害に遭う危険性や、男性でも外出先からの投稿で留守の自宅に侵入されるケースも考えられます。

2. スпамアプリ

SNS上では交流を活発にするサービスがあります。アプリと称してFacebook経由で拡散されるものが多いのですが、まれではありますが、アプリの利用によって、友達のページに勝手な書き込みといった迷惑行為をするものがあります。その際に個人情報を抜き取るといった悪質なものもあります。

3. なりすまし

日本ではTwitterのなりすましが多く、2009年に当時の首相である鳩山由紀夫氏のなりすましアカウントが2日間で約1万人のフォロワーがついたと話題になりました。その他にもアイドルやスポーツ選手、有名企業、大学が被害に遭っています。悪質な場合は、一般人になりすまし本人と信じ込ませてお金をだまし取るといった被害も報告されています。

◆トラブル防止のポイント

1. ネット上に100%安全はないと知ること

どんなに気をつけていても、ネット上に100%安全な環境など存在しません。いったんネット上に投稿した情報は、そこがどんな場所であろうと、世界中に公開されてしまう可能性があることを忘れてはいけません。まず、注意すべきは、各SNSのプライバシー設定です。住所を公開していても投稿する場所を公開する設定になっている場合があります。さらに、投稿する場所を非公開の設定にしている場合でも、投稿した写真に位置情報が埋め込んである場合もあります。

2. 怪しいアプリは絶対に利用しないこと

Facebookを使っていると、普段日本語でしか投稿しない友達が英語で投稿しているのを見ることがあると思います。また、Twitterでもやはり英語のみのメッセージが送られてくる場合があります。これらは、なんらかのアプリを使った投稿である場合が多いのですが、その投稿の中にリンクが貼ってあっても、うかつにクリックしてはいけません。無断で個人情報が収集される可能性があります。基本的にはそういった投稿はスルーするのがよいのですが、どうしても気になる場合は投稿のタイトル(アプリ名)を検索エンジンで検索してみてください。危険なものか分かります。

3. 知らない人と友達にならないこと

実名登録が基本であるFacebookを使う場合は、友達の友達であっても素性を知らない人とは友達にならない方がよいでしょう。スパムアプリを使用していなくても、素性の知らない人と友達になったことによって個人情報を抜き取られることはあります。

SNSのルールをしっかりと守り、日常生活でもやらないことはSNSでもやらないようにしてSNSを楽しく利用しましょう。

「仕事とパソコン(平成24年7月号)」(研修出版)より抜粋

中部地域の路線価半数下がる ～名駅前、4年ぶり上昇～

中部地域の路線価は、昨年が続いて下落した地点が目立ちました。7月2日公表された名古屋国税局管内4県（愛知、岐阜、三重、静岡）の全48地点の最高路線価は、半数に当たる24地点で下落。上昇は5地点に留まりましたが、再開発が進む名古屋駅前（名古屋市中村区名駅1丁目）が4年ぶりに上昇に転じ、愛知県の下落率は2年連続で全国最小になるなど変化の兆しも見えています。

下落24地点のうち、15地点が2年連続の下落となり、中部3県（愛知、岐阜、三重）で最も下落率が大きかったのは名古屋市中区久屋町8丁目（久屋大通り）で6.8%。近隣にある名古屋三越前の中区栄3丁目（大津通り）も431万円と前年から3.6%下落しました。

岐阜県ではJR岐阜駅南口に近い岐阜市加納清野町で5.3%、三重県ではJR尾鷲駅前の尾鷲市野地町で4.8%下落しました。

◆ 「名駅」と「栄」の明暗鮮明に

駅の新ビル、大名古屋ビルディングの建て替え、名古屋中央郵便局の跡地開発、2027年に予定されているリニア中央新幹線開業にも伴い、名駅エリアでは再開発が急ピッチで進展中です。前述したように管内最高額の名古屋市中村区名駅1丁目（名駅通り）は1平方メートルあたり586万円で、前年比0.9%上昇しました。

足元では新規のオフィス供給が少ないこともあり、名駅エリアは5月末時点のオフィス空室率が9.0%（同社調べ）と、栄エリア（12.3%）や伏見エリア（13.4%）を下回っています。

そのうえ、住宅地としての注目度も高く、ここ数年名駅から徒歩圏のマンションが相次いで発売され、いずれの物件も販売は好調となっています。このような動向は、駅前回帰と称され、『名駅に住む』という発想が定着しつつあるのではないのでしょうか。

一方、中区栄3丁目（大津通り）は431万円と前年比3.6%下落しました。不動産仲介のシービーアールイー（東京・港）の調査によれば、栄エリアのオフィス需要は減少してきており、賃料は過去2年で3割程度下落するなど、名駅の再開発でさらに厳しくなるとの見方が強まっています。

栄は商業施設が立地するエリアが広く、人の回遊性という名駅にはない強みがあるのも事実です。商業施設を核とした複数の再開発計画も持ち上がっており、今後は「オフィス街の名駅」と「繁華街の栄」という色分けがさらに進むのではないのでしょうか。

今年は若者に人気のファッションブランド「H&M（ヘネス・アンド・モーリッツ）」が松坂屋名古屋店にオープンし、大津通りの歩行者天国も28年ぶりに復活するなど新生栄の動きが既に始動しています。

「中部3県の最高路線価」

順位	名古屋市	路線価	変動率
1	名古屋市中村区名駅1丁目（名駅通り）	5,860	0.9
2	名古屋市中区栄3丁目（大津通り）	4,310	▲3.6
3	名古屋市中区久屋町8丁目（久屋大通り）	1,510	▲6.8
4	名古屋市中区牛島町（広井町線通り）	1,130	0.0
5	名古屋市中区熱田区金山町1丁目（新尾頭金山線通）	800	6.7
愛知県			
1	豊橋市広小路1丁目（駅前通り）	400	0.0
2	豊田市喜多町2丁目（豊田市駅前通り）	235	0.0
3	岡崎市明大寺本町4丁目（東岡崎駅前通り）	205	▲2.4
4	一宮市栄3丁目（尾張一宮駅前通り）	180	0.0
5	安城市三河安城本町2丁目（豊田一色線通り）	175	6.1
岐阜県			
1	岐阜市吉野町5丁目（岐阜停車場線通り）	410	▲2.4
2	高山市下三之町（安川通り）	235	0.0
3	岐阜市加納清野町（加納清野町線通り）	180	▲5.3
4	大垣市東外側町2丁目（大垣駅前通り）	115	▲4.2
5	郡上市八幡町新町（新町商店街通り）	93	▲3.1
三重県			
1	四日市市安島1丁目（ふれあいモール通り）	275	0.0
2	津市羽所町（津停車場線通り）	200	0.0
3	伊勢市宇治今在家町（館町通線通り）	180	2.9
4	桑名市寿町2丁目（桑名駅前線通り）	165	▲2.9
5	松阪市京町（松阪駅前通り）	105	▲4.5

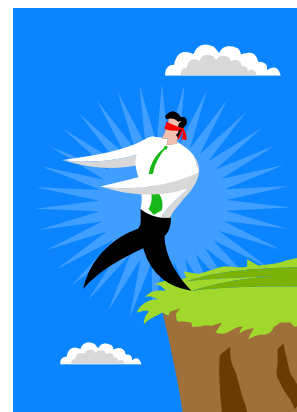
路線価とは

『主要な道路に面した土地1平方メートル当たりの標準価格で、2012年1月1日から12月31日までの間に相続や贈与で土地を取得した場合、今回公表された路線価を基に税額が算定される。調査地点は国土交通省が3月に公表した公示地価（2万6千地点）よりも多い約36万地点。公示地価の8割を目安に売買実例なども参考に算出するため、公示地価よりも遅く例年7月に公表される。』

リスクをイメージする力とは

◆想像力の欠如

ある企業研修での参加者とのやりとりです。「たったいま、自分の大切な携帯電話(またはスマートフォン)が手元にないことに気づいたとします。このまま携帯電話が戻ってこない、この先どんなことが起こると思いますか」とすると、参加者の一人がすぐさま「警察と携帯電話会社に連絡します!」と答えました。別の参加者は「何が起こるかは数えきれない程あって答えられません。何か方向を決めるヒントをください」と言いました。警察と携帯電話会社に連絡することは、自分の意志であって携帯電話を失くしたために起こり得ることではありません。ヒントを期待することは、あらかじめ決められた答えに近づこうとすることなので、何が起こるかを自主的に想像することとは違います。リスクに対して想いを巡らせるということは、「何が起こるかかわからないさまざまな出来事のなかから、起こりそうなことを察知し、自主的に選択すること」です。よく個人情報や保存したUSBメモリ等の紛失がニュースになりますが、その多くはデータの誤った取扱いだけが問題視されます。しかし、これは、当事者がUSBメモリを紛失したことによって起こるリスクを想像したことがないために起こる側面もあると思われます。



◆「少し先を読む」習慣を身につける

では、リスクに対して想像を働かせるにはどうすればよいのでしょうか。実は、わずかな努力で誰でもできます。それは、何事も「少し先を読む」ように意識してみるということ。たとえば、日頃活字に目を通さない人でも、ニュースのヘッドラインや雑誌の見出しなどに興味をもつことはあるでしょう。そのとき、ヘッドラインや見出しを何となく見るのではなく、どんな内容なのかを想像してみます。一方、すでに活字に触れる習慣のある人は、次から次へと活字を追いかけるのではなく、切りのいいところで少し立ち止まってみます。そして次にどのようにストーリーが展開するかを想像してみます。また、文章のなかには結果や結論を読者に委ねるものがありますが、そうした結果をイメージとして膨らませてみます。これがコツです。

このように、今後の展開や結果をイメージする習慣が身につけば、「なにか変だぞ」というリスクに対する直感も働きやすくなるでしょう。これは、少し先を読むことで、いま起こっていることの後ろに控えた望ましくないこと、つまりリスクをイメージしやすくなるからにはほかなりません。「企業実務(平成24年7月号)」「エヌ・ジェイ出版販売」より抜粋

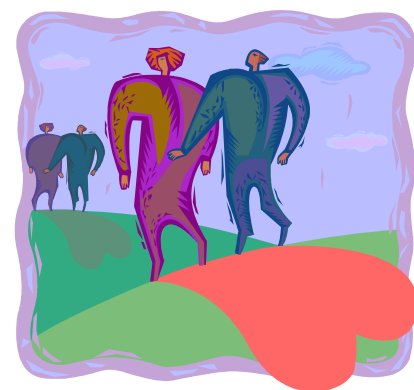
7月度の税務スケジュール

内 容	期 限
6月分源泉所得税・住民税の特別徴収税額・納期の特例を受けている者の源泉所得税(当年1月～当年6月分)の納付	納 期 限 7月 10日(火)
所得税の予定納税額の減額申請	申 請 期 限 7月 17日(火)
5月決算法人の確定申告(法人税・消費税・地方消費税・法人事業税・(法人事業所税)・法人住民税)	申 告 期 限 7月 31日(火)
所得税の予定納税額の納付(第1期分)	納 期 限 7月 31日(火)
2月、5月、8月、11月決算法人の3月ごとの期間短縮に係る確定申告(消費税・地方消費税)	申 告 期 限 7月 31日(火)
11月決算法人の中間申告(法人税・消費税・地方消費税・法人事業税・(法人事業所税)・法人住民税)(半期分)	申 告 期 限 7月 31日(火)
法人・個人事業者の1月ごとの期間短縮に係る確定申告(消費税・地方消費税)	申 告 期 限 7月 31日(火)
消費税の年税額が400万円超の2月・8月・11月決算法人の3月ごとの中間申告(消費税・地方消費税)	申 告 期 限 7月 31日(火)
消費税の年税額が4,800万円超の4月、5月決算法人を除く法人・個人事業者の1月ごとの中間申告(3月決算法人は2ヶ月分)(消費税・地方消費税)	申 告 期 限 7月 31日(火)
労働保険料の納付(全期分、第1期分)	納 期 限 7月 10日(火)
固定資産税(都市計画税)の第2期分の納付	納 期 限 7月中で市町村の条例で定める日

今月の名言録

～ 縁あって ～

おたがいに、縁あってこの世に生まれてきた。
そして、縁あっていろいろの人とつながりを持っている。



縁あって——何だか古めかしいことばのようだけれど、
そこにはまた一つの深い味わいがひそんでいるように思える。

人と人とのつながりというのは、とかく人間の個人的な意志でできたと思いやすいもので
だからまたこのつながりは、自分ひとりの考えで、いつでも断てるかのように無造作に考えやすい。

だがほんとうはそうでない。人と人とのつながりには、実は人間のいわゆる個人的な意志や希望を越えた、一つの深い縁の力が働いているのである。男女の縁もまた同じ。

そうとすれば、おたがいにこの世における人と人とのつながりを、もうすこし大事にしてみたい。もうすこしありがたく考えたい。不平や不満で心を暗くする前に、縁のあったことを謙虚に喜びあい、その喜びの心で、誠意と熱意をもって、おたがいのつながりをさらに強めてゆきたい。

そこから、暗黒を光明に変えるぐらいの、力強い働きが生まれてくるであろう。

(「道をひらく」松下幸之助著 PHP研究所)

編集後記

例年通りなのかもしれませんが、今年は、梅雨に入ってから、雨の日と晴れの日の気温の差が大きいように感じられます。名古屋の気象データでみても、晴れの日はこの時期でも32度近くまで気温が上昇し、真夏並みの暑さになっている一方で、雨の日は23度と低く、日ごとに10度近い気温差となっており、体調を崩されている方も多いようです。

また、雨の量も、ここ最近の傾向かと思いますが、激しい雨になることが多いですよね。6月に台風まで上陸するぐらいですから・・・。

そんな梅雨もあと2週間ぐらいでしょうか。その後には、考えただけでも嫌になる厳しい猛暑が待っています。夏バテしないように、今から体調管理に注意していきたいですね。



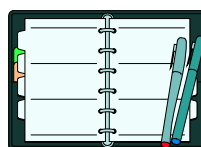
(浅岡 和彦)

事務所のご案内

〒460-0022
名古屋市中区金山一丁目4番4号第9タツミビル東棟9階
TEL: 052-331-0135
052-331-0145
FAX: 052-331-0167
<http://www.asaoka-kaikei.com>

本誌の内容で何かご質問などがございましたら、
下記の担当までお問い合わせください。

税理士・行政書士	浅岡 和彦
不動産鑑定士	佐々木 勝己
社会保険労務士	松永 裕美



大津通
「日本特殊陶業
市民会館北」交差点
からすぐです

